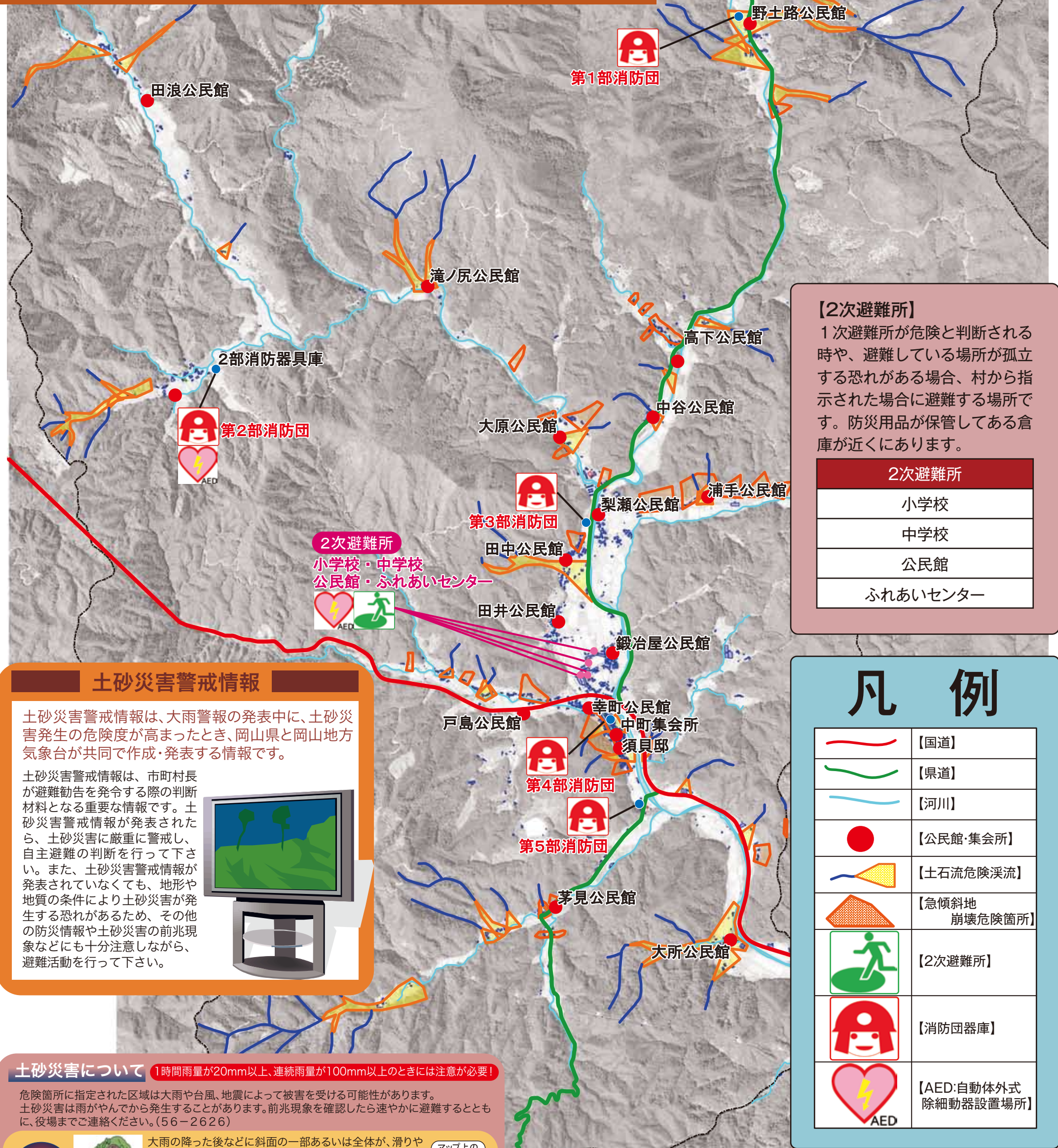


新庄村 村全域版 土砂災害ハザードマップ



【2次避難所】

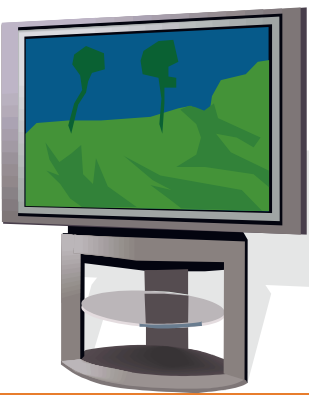
1次避難所が危険と判断される時や、避難している場所が孤立する恐れがある場合、村から指示された場合に避難する場所です。防災用品が保管してある倉庫が近くにあります。

2次避難所	
小学校	
中学校	
公民館	
ふれあいセンター	

土砂災害警戒情報

土砂災害警戒情報は、大雨警報の発表中に、土砂災害発生の危険度が高まったとき、岡山県と岡山地方気象台が共同で作成・発表する情報です。

土砂災害警戒情報は、市町村長が避難勧告を発令する際の判断材料となる重要な情報です。土砂災害警戒情報が発表されたら、土砂災害に厳重に警戒し、自主避難の判断を行って下さい。また、土砂災害警戒情報が発表されていない場合も、地形や地質の条件により土砂災害が発生する恐れがあるため、その他の防災情報や土砂災害の前兆現象などにも十分注意しながら、避難活動を行って下さい。



土砂災害について 1時間雨量が20mm以上、連続雨量が100mm以上のときには注意が必要!

危険箇所に指定された区域は大雨や台風、地震によって被害を受ける可能性があります。土砂災害は雨がやんでから発生することがあります。前兆現象を確認したら速やかに避難するとともに、役場までご連絡ください。(56-2626)

がけ崩れ	大雨の降った後などに斜面の一部あるいは全体が、滑りやすい地層などを滑り面にしてゆっくりと滑り落ちる現象です。比較的緩い斜面でも起こり、一旦起きると斜面の上の家屋や田畑に壊滅的な打撃を与えます。	マップ上の 標記
地すべり	大雨が降り続いて地中に水がしみこむと土の抵抗力が弱くなり、更に雨が降り続くことにより急激に斜面が崩れ落ちることです。突発的に起こりスピードが大変速いため、人家の近くなどで起きて逃げ遅れるとたくさんの犠牲者がでます。	
土石流	谷や斜面に溜まった多量の岩石や土砂が大雨による流水によって運ばれることによって起きます。川底や山腹の斜面の地盤を削って雪だるまのようにふくらみながら高速で下流を襲うので住宅や田畑が壊滅状態になります。	

凡例

	【国道】
	【県道】
	【河川】
	【公民館・集会所】
	【土石流危険渓流】
	【急傾斜地崩壊危険箇所】
	【2次避難所】
	【消防団器庫】
	【AED:自動体外式除細動器設置場所】

非常持出し品

すぐに持ち出せるように、リュックにまとめておきましょう。

現金、身分を証明できるもの、ハンソウコウ、傷薬、消毒薬、胃腸薬、はさみなど軽いケガや病気に応急処置ができるもの、米(アルファ米など)、乾パン、インスタントラーメン、クラッカー、缶詰、タオル、ちり紙、洗面道具、毛布、下着、上着類、軍手、雨具、ビニール袋、ナイフ、ロープ、ラジオなど。